

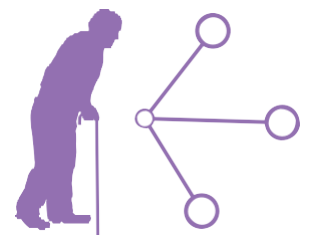
ΤΟ ΠΟΛΛΑΠΛΟ ΜΥΕΛΩΜΑ ΣΕ ΕΝΗΛΙΚΕΣ ΜΕΓΑΛΥΤΕΡΗΣ ΗΛΙΚΙΑΣ



Το πολλαπλό μυέλωμα αποτελεί κατά κύριο λόγο πάθηση της τρίτης ηλικίας ¹

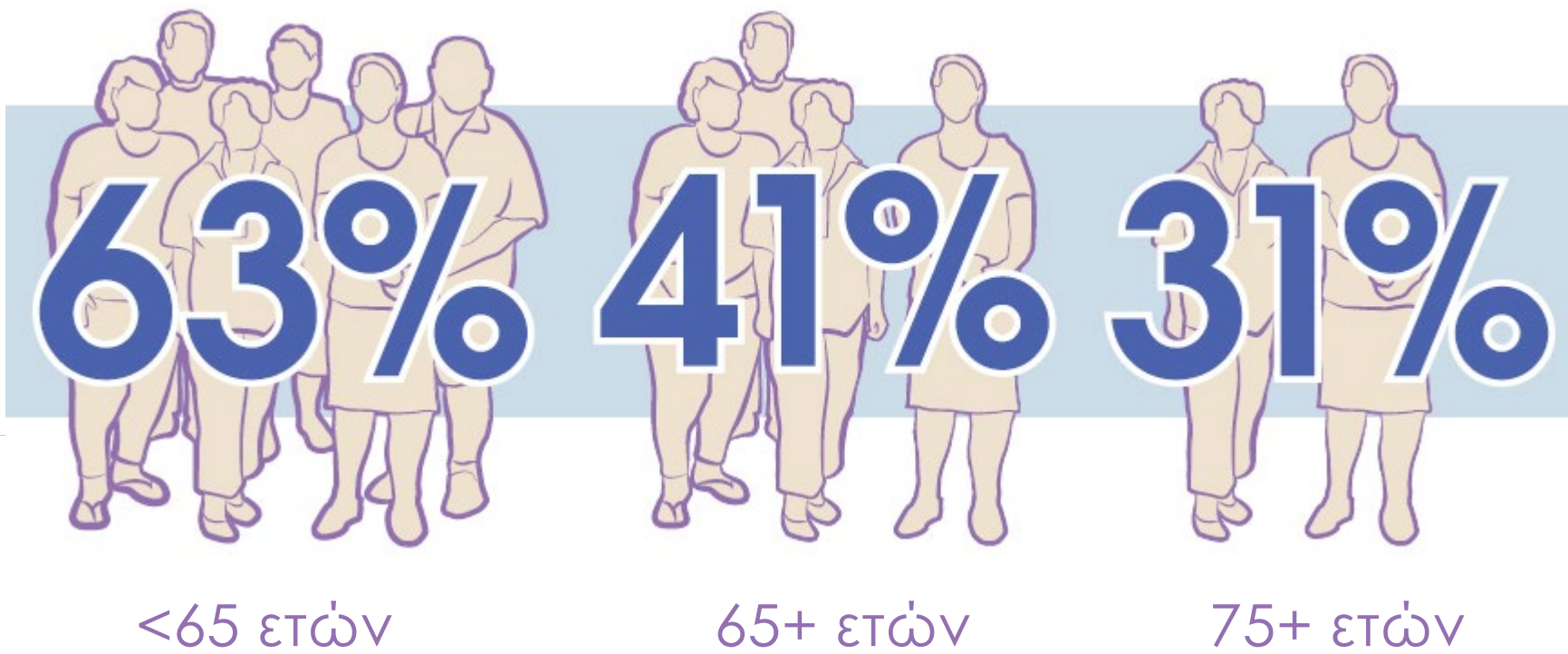
Η διάμεση ηλικία διάγνωσης είναι τα 68 έτη ^{2*}

Οι μεγαλύτερης ηλικίας/ευπαθείς ασθενείς έχουν λιγότερες θεραπευτικές επιλογές σε σχέση με τους νεότερους ασθενείς ^{3,4}



*Δεδομένα ΕΕ του 2014

Ασθενείς ηλικίας >65 ετών παρουσιάζουν μικρότερο ποσοστό επιβίωσης σε σχέση με τους νεότερους ασθενείς ¹



5ετης επιβίωση

Συνήθη γνωρίσματα των μεγαλύτερης ηλικίας ασθενών δυσχεραίνουν τη θεραπεία ^{1,4-6}



Στους ασθενείς μεγαλύτερης ηλικίας, τα συνήθη συμπτώματα μπορεί να αποδοθούν σε άλλη αιτιολογία

Δυσκολία στη διάγνωση για τους ηλικιωμένους ασθενείς ³



Αναιμία



Νεφρική ανεπάρκεια



Οστικός πόνος

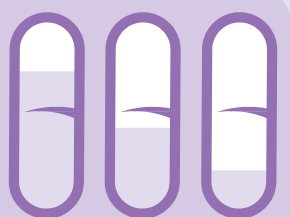
50%

των ασθενών χρειάζονται ≥3 επισκέψεις σε γενικό ιατρό πριν από τη διάγνωση

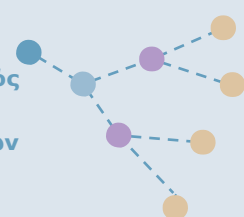
Μέση καθυστέρηση στη διάγνωση: **6 ΜΗΝΕΣ**

ΠΡΟΟΔΕΥΤΙΚΑ

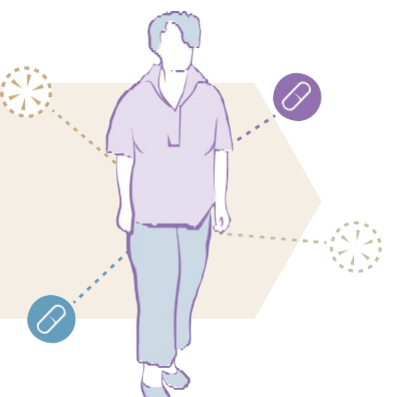
Ενδέχεται να αναπτυχθεί αντίσταση σε συγκεκριμένες κατηγορίες φαρμάκων ⁷



Ενδέχεται να αυξηθεί ο αριθμός των κυτταρογενετικών ανωμαλιών ^{7,8}



Η κλωνική εξέλιξη και η αντίσταση στη θεραπεία μπορεί να περιορίσουν ακόμα περισσότερο τις περιορισμένες επιλογές των ασθενών μεγαλύτερης ηλικίας



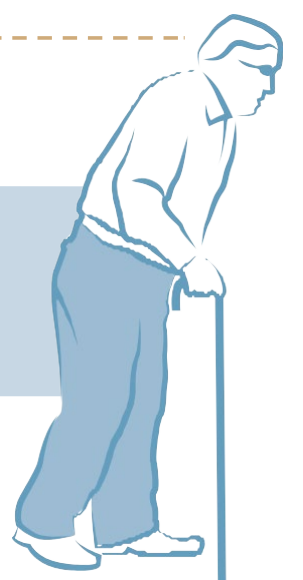
Υποεκπροσώπηση στις κλινικές δοκιμές

Τα αυστηρά κριτήρια επιλεξιμότητας στις κλινικές δοκιμές συνήθως αποκλείουν τους περισσότερους ηλικιωμένους ασθενείς με καρκίνο λόγω: ^{3,9}

- Μειωμένης απόδοσης
- Συννοσηροτήτων
- Οργανικής δυσλειτουργίας

Η μειωμένη εκπροσώπηση ηλικιωμένων ασθενών με καρκίνο σε κλινικές δοκιμές οδηγεί σε έλλειψη αποτελεσματικών κατευθυντήριων οδηγιών θεραπείας για αυτόν τον πληθυσμό ¹⁰

Υπάρχει ανεκπλήρωτη ιατρική ανάγκη σε αυτόν τον δύσκολα θεραπεύσιμο πληθυσμό ασθενών



Βιβλιογραφικές αναφορές

1. National Cancer Institute. Available at: <https://seer.cancer.gov/statfacts/html/mulmy.html>; 2. Raab MS, et al. Br J Haematol 2016;175(1):66-76;
3. Willan J, et al. Clin Interv Aging 2016;11:423-35; 4. Palumbo A, et al. Blood 2015;125:2068-74; 5. Fried J, et al. J Gerontol A Biol Sci Med Sci 2004;59:255-63;
6. NCCN Guidelines: Multiple Myeloma Version 2.2019. Available at: https://www.nccn.org/professionals/physician_gls/pdf/myeloma.pdf;
7. Chim CS, et al. Leukemia 2018;32:252-62; 8. Egan JB, et al. Blood 2012;120:1060-6; 9. Hutchins LF, et al. N Engl J Med 1999;341:2061-7;
10. Bajjal P & Periyakoil V. Cancer J 2014;20:358-66

MAT-GR-2300041, v1.0, 01/2023

©2022 Sanofi-aventis Groupe. Με την επιφύλαξη παντός δικαιώματος.

Το λογότυπο Sanofi είναι κατοχυρωμένο εμπορικό σήμα της Sanofi ή θυγατρικής της.

sanofi