



Estimación de la carga económica del cáncer

25 de Octubre

1 Introducción

La carga del cáncer en las personas mayores (>65 años) es una preocupación creciente a medida que la población mundial envejece rápidamente y aumenta la incidencia del cáncer. En consonancia con la visión del Decenio de las Naciones Unidas para el Envejecimiento Saludable (2021-2030), para combatir la discriminación por edad, crear entornos favorables a las personas mayores y garantizar una asistencia sanitaria y unos cuidados de larga duración integrados, este documento de investigación pretende arrojar luz sobre el coste económico de la carga del cáncer entre las personas mayores en tres regiones (Estados Unidos, UE5 (Reino Unido, Francia, Alemania, Italia, España), China), durante las dos próximas décadas. La intención del documento es crear conciencia sobre las implicaciones socioeconómicas de la convergencia del cáncer y el envejecimiento y fomentar el desarrollo de políticas nacionales para abordarlo.

2 El impacto: un análisis económico

La carga económica del cáncer entre los adultos mayores se ha evaluado mediante el análisis de dos métricas diferentes: los años de vida ajustados por discapacidad (AVAD) y la carga de los cuidadores.

- Los pronósticos generales de AVAD en términos absolutos indican que la carga de cáncer entre las personas mayores aumentará en torno al 80% en las próximas dos décadas, y que el mayor incremento se producirá en el cáncer de mama, estómago y esófago. El cáncer de tráquea, bronquios y pulmón impondrá la carga más pesada.

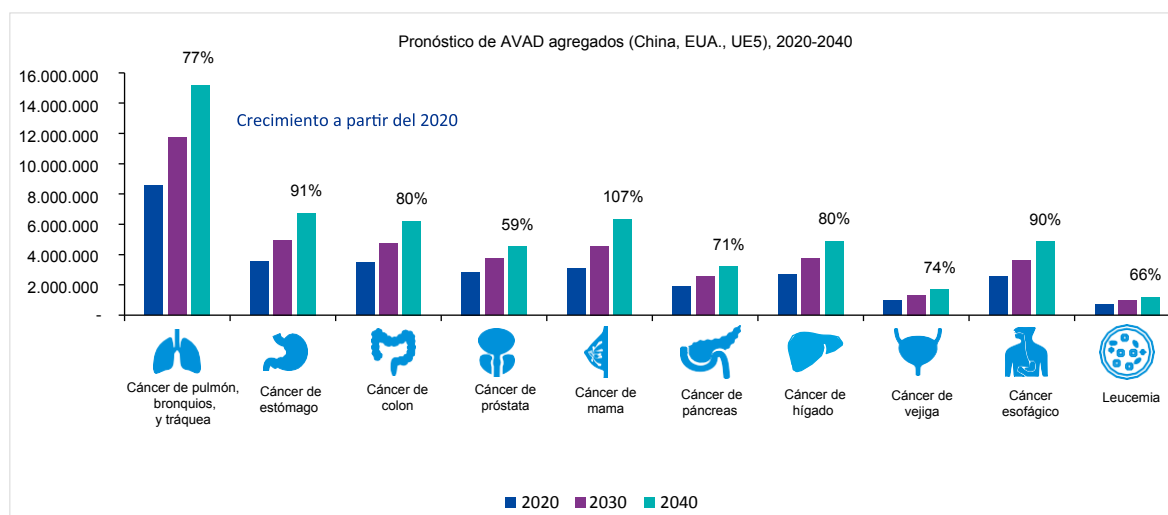


Figura 1: Pronóstico de AVAD agregados en las próximas 2 décadas

Fuente: Análisis de KPMG utilizando datos del estudio IHME 2019 GBD¹ y el observatorio mundial del cáncer de la OMS Cáncer Tomorrow².

- La carga de cáncer entre los adultos mayores en China casi se duplicará en las próximas dos décadas, mientras que en Estados Unidos y la UE5 se producirá un notable aumento del cáncer entre la población que envejece.

China	EUA y UE5
Ajustando las diferencias en el tamaño de la población, el cáncer de pulmón seguirá teniendo los AVAD más altos por cada mil personas (34 años en 2020). Los años de vida perdidos debido a la mortalidad prematura serán el factor principal de los AVAD en todos los tipos de cáncer.	El cáncer de mama tendrá un impacto significativo (en términos de AVAD por cada 1.000 personas) en EUA y la UE5 (28 y 26 años en 2020, respectivamente). Los años de vida perdidos por discapacidad serán el principal contribuyente para los cánceres de próstata, mama y colon.

- La incidencia del cáncer seguirá afectando a la capacidad de los pacientes para ser económicamente productivos, lo que en última instancia repercutirá en la economía del país. El coste económico del cáncer para las tres regiones estudiadas se ha estimado entre el 1 y el 2 % del PIB en 2020. Para 2040, si el gasto y las políticas actuales no cambian, se prevé que el coste económico del cáncer entre los pacientes de edad avanzada en China, en porcentaje del PIB, crezca del 1,37% al 2,78%. En 2040, también se estima que la UE5 experimente el mayor impacto porcentual entre las tres regiones, con un 2,94% del PIB.

Nota: Los años de vida ajustados a la discapacidad (AVAD) representan la pérdida del equivalente a un año de salud plena.

¹ [GBD Results Tool | GHDX \(healthdata.org\)](https://ghdx.healthdata.org/gbd-results-tool)

² [Cancer Tomorrow \(jarc.fr\)](https://www.jarc.fr/)

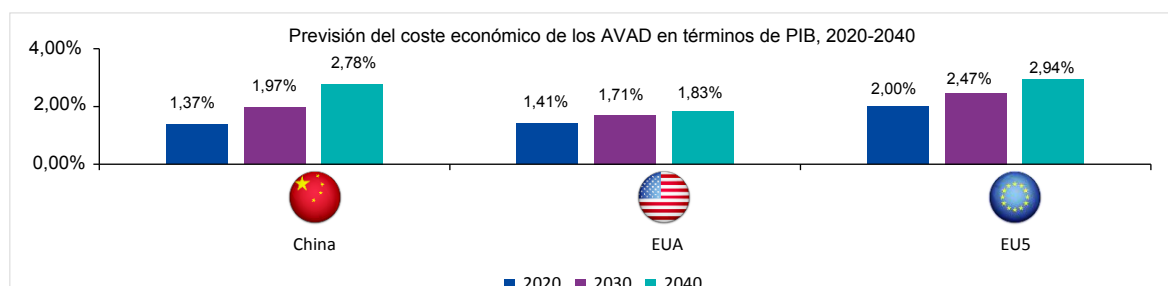


Figura 2: Pronóstico de los costes económicos de los AVAD (% del PIB de los respectivos países) en las próximas 2 décadas
Fuente: Análisis de KPMG usando los datos del estudio IHME 2019 GBD³, Observatorio Mundial del Cáncer de la OMS Cáncer Tomorrow², y PwC World en 2050³.

La carga del cuidador es otra consideración importante y proporciona una estimación de la pérdida de contribución económica cuando los cuidadores informales se desvinculan de la fuerza laboral para cuidar a un paciente anciano con cáncer.

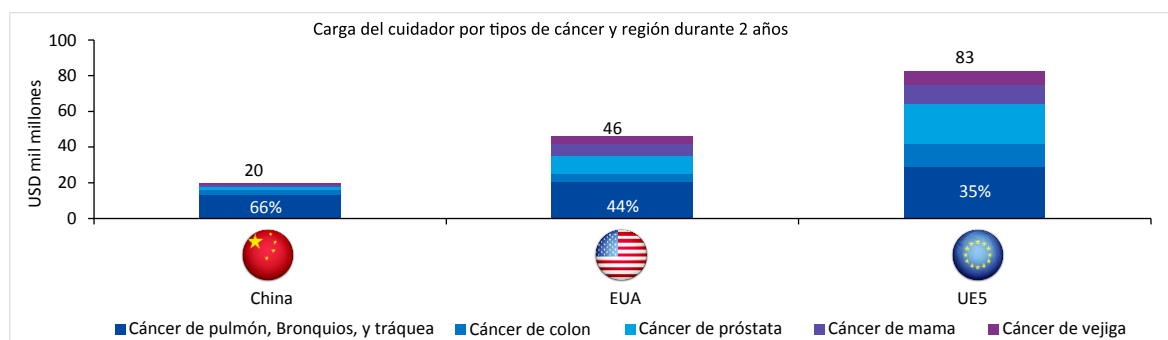


Figura 3: Carga del cuidador por tipos de cáncer y región durante 2 años.
Fuente: ACS Journals⁴, WHO⁵, BIS⁶, China Statistical Yearbook⁷ & International Labour Organisation⁸, Eurostat⁹, U.S. Bureau of Labor Statistics¹⁰
Nota(s): las cifras etiquetadas en la parte superior indican el valor económico total de la carga del cuidador en la región especificada. Los porcentajes se refieren a la proporción de cáncer de pulmón, bronquios y tráquea del total en la región especificada.

- El análisis económico indica que, si bien la incidencia acumulada de cáncer es la más alta en China, la carga del cuidador durante 2 años, utilizando los niveles salariales respectivos de 2020 y las incidencias de cáncer de 2020 de las regiones, es la más alta en la UE5 (USD 83 mil millones), seguida por EUA (USD 46 mil millones) y luego China (USD 20 mil millones). Las diferencias en la carga de los cuidadores se deben principalmente a los diferentes niveles salariales en las regiones.
- Con el aumento de la incidencia del cáncer, se espera que la carga del cuidador siga aumentando. Sin embargo, la mayor incidencia de la enfermedad también puede generar empleo para los cuidadores formales, particularmente en países con acceso a una gran fuerza laboral.

3 Conclusión

El aumento de la carga económica por cáncer entre los adultos mayores es un fenómeno sin precedentes al que se enfrentan los países con una población envejecida. Si bien el cáncer entre los adultos mayores no se puede eliminar, se puede manejar de tal manera que se minimicen las tensiones en la economía. Los Programas Nacionales de Control del Cáncer (PNCC) son habilitadores y pueden brindar orientación para realizar las inversiones adecuadas para mejorar los resultados del cáncer. En la actualidad, muchos PNCC carecen de planes de lucha contra el cáncer adaptados a los adultos mayores, y este podría ser el primer paso para lograr ese resultado.¹¹

Declaración de responsabilidad

Esta investigación e informe fueron patrocinados por Sanofi US Services Inc.

La información contenida en este documento es de carácter general y no pretende abordar las circunstancias de ningún individuo o entidad en particular. Aunque nos esforzamos por brindar información precisa y oportuna, no se puede garantizar que dicha información sea precisa en la fecha en que se recibe o que seguirá siendo precisa en el futuro. Nadie debe actuar sobre la base de dicha información sin el asesoramiento profesional adecuado después de un examen exhaustivo de la situación particular.

kpmg.com/sg



© 2021 KPMG Services Pte. Ltd. (Registration No: 200003956G), a Singapore incorporated company and a member firm of the KPMG global organization of independent member firms affiliated with KPMG International Limited, a private English company limited by guarantee. All rights reserved.

The KPMG name and logo are registered trademarks or trademarks of KPMG International.

³ The World in 2050: PwC

⁴ <https://acsjournals.onlinelibrary.wiley.com/doi/10.1002/cncr.24588>

⁵ Cancer Tomorrow (iarc.fr)

⁶ Conversion Rates <https://stats.bis.org/statx/srs/table/i3?m=E>, 1.00000 USD = 0.81493 EUR = 6.53777 RMB

⁷ Mean hourly wage is derived by dividing the average annual wage by 52 times the average hours worked per week. Average annual wage found here:

<http://www.stats.gov.cn/tjsj/ndsj/2020/indexeh.htm>

⁸ Average hours worked per week found here: <https://ilostat.ilo.org/topics/working-time/>

⁹ https://ec.europa.eu/eurostat/databrowser/view/lc_lci_lev/default/table?lang=en_for_mean_hourly_wage_of_EU5_countries

¹⁰ https://www.bls.gov/oes/2020/mav/oes_nat.htm for mean hourly wage in US

¹¹ Closing the Age Gap: 2019 World Cancer Leaders' Summit Action Brief